

## بسمه تعالی

شیوه‌نامه اجرایی تفاهم‌نامه مورخ ۸۷/۱۱/۶ به شماره ۴۰۰/۴۲۰/۵۶۸۳۰

### وزارت مسکن و شهرسازی و وزارت نفت

مقدمه:

در اجرای مواد ۴ و ۳۲ الی ۳۵ قانون نظام مهندسی و کنترل ساختمان و تبصره ذیل ماده ۴ تفاهم‌نامه فوق و در جهت ساماندهی، طراحی، اجرا و نظارت بر لوله‌کشی گاز انواع متقاضیان عمده مسکونی، تجاری که میزان مصرف ساعتی گاز آنها بیش از ۱۶۰ متر مکعب در ساعت یا فشار گاز بیش از ۱/۴ (یک چهارم) پوند بر اینچ مربع که موضوع تفاهم‌نامه مذکور می‌باشد، این شیوه‌نامه اجرایی تدوین و از تاریخ ابلاغ برای کلیه اشخاص حقیقی و حقوقی شاغل و عوامل مرتبط در بخش لوله‌کشی گاز مشمول مبحث هفدهم مقررات ملی ساختمان (بخش متقاضیان عمده) لازم‌الاجرا می‌باشد.

ارکان اصلی این شیوه‌نامه وزارت مسکن و شهرسازی و وزارت نفت و سایر ارکان مرتبط با آن، سازمان مسکن و شهرسازی استان، شرکت ملی گاز ایران، شرکت‌های گاز استانی، شورای مرکزی سازمان نظام مهندسی ساختمان، سازمان نظام مهندسی ساختمان استان، مهندس ناظر، مجری لوله‌کشی گاز و متقاضی هستند که وظایف و تعهدات هر یک در ارتباط با لوله‌کشی گاز اماکن به شرح زیر تعیین و فرآیند گردشکار آنها طبق پیوست شماره (۴) تعریف شده است.

#### ماده (۱) تعاریف:

در این شیوه‌نامه عبارات در معانی مربوطه زیر به کار می‌روند.

**کمیته مشترک راهبردی:** کمیته مشترک راهبردی تفاهم‌نامه براساس تبصره ماده ۴ تفاهم‌نامه متشکل از نمایندگان وزارت مسکن و شهرسازی، وزارت نفت و شورای مرکزی سازمان نظام مهندسی ساختمان.

**سازمان مسکن استان:** سازمان مسکن و شهرسازی استان.

**شورای مرکزی:** شورای مرکزی سازمان نظام مهندسی ساختمان.

**سازمان نظام استان:** سازمان نظام مهندسی ساختمان استان.

**شرکت گاز:** شرکت ملی گاز ایران.

**شرکت گاز استان:** شرکت گاز استان مربوطه.

**مفسر ذیصلاح:** شخص دارای صلاحیت تفسیر فیلم رادیوگرافی یا آزمایشهای تخصصی.

**مبحث هفدهم (بخش متقاضیان عمده):** مبحث هفدهم مقررات ملی ساختمان است که محتوای آن برای کاربری گاز طبیعی تحویلی به ساختمانهای با میزان مصرف ساعتی گاز بیش از ۱۶۰ متر مکعب در ساعت یا فشار گاز بیش از ۱/۴ (یک چهارم) پوند بر اینچ مربع تدوین گردیده است (با رعایت بند ۲-۲-۳ مبحث دوم مقررات ملی ساختمان، نظامات اداری صفحه ۲).

**متقاضیان عمده:** مالک یا نماینده مالک یا مالکین ساختمانهایی هستند که پی‌گیر دریافت انشعاب گاز با میزان درخواست ساعتی گاز بیش از ۱۶۰ مترمکعب در ساعت و یا فشار گاز مورد تقاضای بیش از ۱/۴ (یک چهارم) پوند بر اینچ مربع می‌باشند.

**مشترکان عمده:** متقاضیان عمده که عقد قرارداد با شرکت گاز استان مربوطه را انجام داده و دارای شماره قرارداد یا اشتراک می‌باشند.

**طراح:** مهندس طراح، محاسب و تعیین کننده مصارف، مشخصات فنی و مصالح لوله‌کشی گاز فشار قوی بر اساس مبحث هفدهم (بخش متقاضیان عمده) و دارای پروانه اشتغال به کار پایه یک اصلی در رشته تأسیسات مکانیکی و دارای صلاحیت طراحی در این زمینه باشد.

**مهندس ناظر:** مهندس ناظر از مهندسان تأسیسات مکانیکی ساختمان که دارای پروانه اشتغال به کار پایه یک اصلی و دارای صلاحیت نظارت در این زمینه باشد.

**تبصره:** استفاده از مهندس ناظر گاز موضوع این شیوه‌نامه در مواردی الزامی است که ساختمان فاقد مهندس ناظر تأسیسات مکانیکی باشد و در صورت وجود مهندس ناظر تأسیسات مکانیکی انجام نظارت گاز بدون دریافت هزینه بر عهده وی می‌باشد.

**مجری:** مجریان حقوقی لوله‌کشی گاز ساختمان شرکتهایی هستند که در اداره ثبت شرکتها و مالکیت صنعتی به ثبت رسیده و تأسیس آن در روزنامه رسمی آگهی شده و لوله‌کشی گاز ساختمانهای جزء اساسنامه شرکت باشد و از وزارت مسکن و شهرسازی پروانه اشتغال به کار با صلاحیت اجرا دریافت نموده باشند.

**هیأت ۳ نفره گاز استان:** هیأتی مرکب از نمایندگان سازمان مسکن و شهرسازی، شرکت گاز استان و سازمان نظام مهندسی ساختمان در هر استان می‌باشد و دبیرخانه آن سازمان مسکن و شهرسازی استان می‌باشد.

## ماده ۲) شرح وظایف و تعهدات

### الف) وزارت مسکن و شهرسازی

- ۱) نظارت عالی بر دوره‌های آموزشی و آزمون‌های پایان دوره.
- ۲) نظارت عالی بر عملکرد سازمان نظام استان و اشخاص حقیقی و حقوقی شاغل در بخش نظارت، طراحی و اجرای لوله‌کشی گاز.

۳) برگزاری جلسات کمیته مشترک راهبردی تفاهم‌نامه با حضور نمایندگان وزارت نفت و شورای مرکزی به منظور ایجاد همکاری و هماهنگی‌های لازم.

#### ب) شرکت ملی گاز ایران

- ۱) همکاری با وزارت مسکن و شهرسازی در تدوین مقررات ملی ساختمان و ضوابط ایمنی و آموزشی در ارتباط با معیارها و استانداردهای فنی طراحی، اجرا و نظارت بر لوله‌کشی گاز متقاضیان عمده.
- ۲) همکاری با وزارت مسکن و شهرسازی در تهیه و تنظیم دستورالعمل تعیین صلاحیت مجری.
- ۳) اعلام فهرست شرکتهای حقوقی مجری لوله‌کشی گاز فشار قوی که دارای صلاحیت می‌باشند.

#### پ) سازمان مسکن استان

- ۱) نظارت و تأیید دوره‌های آموزشی و آزمون پایان دوره و تأیید گواهی‌های پایان دوره مربوطه.
- ۲) درج صلاحیت نظارت و طراحی لوله‌کشی گاز مشترکان عمده در پروانه اشتغال بکار مهندسان تأسیسات مکانیکی ساختمان پس از طی مراحل قانونی.
- ۳) صدور و تمدید پروانه اشتغال به کار برای مجریان لوله‌کشی گاز مشترکان عمده با درج صلاحیت طراحی و اجرا.
- ۴) کنترل و نظارت بر عملکرد سازمان نظام استان در خصوص اجرای صحیح این شیوه‌نامه و ارائه گزارشات مربوطه به وزارت مسکن و شهرسازی.

#### ت) شورای مرکزی

- ۱) همکاری با وزارت مسکن و شهرسازی در تدوین ضوابط ایمنی و آموزشی در اجرای صحیح مبحث هفدهم مقررات ملی ساختمان.
- ۲) همکاری با وزارت مسکن و شهرسازی در تهیه و تنظیم دستورالعمل‌های مرتبط با شیوه‌نامه.
- ۳) کنترل و بررسی عملکرد سازمانهای نظام استان در اجرای این شیوه‌نامه و ارائه گزارشات مربوطه به وزارت مسکن و شهرسازی.
- ۴) برنامه‌ریزی و برگزاری دوره‌های آموزشی برای مدرسان دوره‌های آموزشی مبحث هفدهم مقررات ملی ساختمان با همکاری شرکت گاز و اخذ تأییدیه از وزارت مسکن و شهرسازی.
- ۵) اخذ سرفصل‌ها و منابع دوره‌های آموزشی تفسیر فیلم‌های رادیوگرافی، بررسی آزمایشات مقاومت/نشستی و حفاظت در مقابل زنگ‌زدگی شبکه‌های گازرسانی از شرکت گاز و با هماهنگی با وزارت مسکن و شهرسازی و ابلاغ به سازمان‌های نظام استان جهت برگزاری دوره‌های مذکور.
- ۶) اخذ فهرست اقلام انواع مصالح استاندارد لوله‌کشی گاز و سایر موارد مرتبط از موسسه استاندارد و تحقیقات صنعتی ایران و اضافه نمودن مصالح استاندارد جدید مورد تأیید آن مؤسسه با هماهنگی با وزارت مسکن و شهرسازی در فهرست مذکور و ابلاغ به سازمان نظام استان جهت اجرا.
- ۷) انجام اقدامات لازم برای بهنگام نگهداشتن دانش فنی و مهارت طراحان، ناظران و مجریان.

۸) کلیه دوره های آموزشی در استانها می بایستی زیر نظر شورای مرکزی سازمان برگزار گردد.

### ث) سازمان نظام استان

۱) برگزاری دوره های آموزشی علمی و عملی لوله کشی گاز ساختمان در قالب مبحث هفدهم (بخش متقاضیان عمده) طبق سرفصل پیوست شماره (۳) برای مهندس ناظر، طراح و مجری واجد شرایط و اخذ آزمون پایان دوره با نظارت سازمان مسکن استان.

۲) صدور گواهی پایان دوره برای اشخاصی که موفق به گذراندن دوره آموزشی مبحث هفدهم (بخش متقاضیان عمده) شده اند و ارائه آن به سازمان مسکن استان جهت تأیید نهایی.

۳) معرفی مهندس ناظر به مجری و متقاضی.

۴) انتشار فهرست کامل مجریان و طراح های واجد صلاحیت.

۵) تأیید امضای مهندس ناظر و طراح.

۶) بازآموزی و بهنگام ساختن دانش فنی مجریان لوله کشی گاز

۷) آموزش افراد واجد شرایط برای تفسیر فیلم های رادیوگرافی، بررسی آزمایشات مقاومت/ نشتی و حفاظت در مقابل زنگ زدگی شبکه های گازرسانی جهت همکاری لازم با مهندس ناظر طبق سرفصل ابلاغی از وزارت مسکن و شهرسازی با هماهنگی شورای مرکزی. سرفصل ها و منابع دوره های آموزشی می بایست توسط شرکت ملی گاز ایران تدوین و پس از اخذ تأییدیه وزارت مسکن و شهرسازی از طریق شورای مرکزی سازمان نظام مهندسی ساختمان به سازمانهای نظام استان ابلاغ شود.

۸) دریافت و بررسی گزارشات ارائه شده از طریق مهندس ناظر و رسیدگی به تخلفات گزارش شده.

۹) کنترل و نظارت بر عملکرد طراح، مهندس ناظر و مجری و ارائه گزارشات مورد درخواست به سازمان مسکن استان.

۱۰) اعلام خاتمه لوله کشی گاز به شرکت گاز جهت تحویل کنتور و سایر تجهیزات انشعاب گاز طبق پیوست شماره (۱) و اعزام مهندس ناظر در زمان برقراری جریان گاز برای تأیید کارهای انجام شده توسط مجری و مهندس ناظر پروژه.

۱۱) ثبت و بررسی شکایات واصله علیه طراح، مهندس ناظر یا مجری و اقدام جهت رفع اختلافات ایجاد شده و در صورت لزوم تشکیل پرونده و ارسال آن به شورای انتظامی یا مراجع حقوقی ذیربط.

۱۲) ایجاد راهکارهای اندازه گیری رضایت مشترکین از طریق نظرسنجی و تهیه نمودار آن جهت بهبود و بالا بردن کیفیت کار در راستای تکریم ارباب رجوع.

۱۳) بازرسی ادواری از شبکه داخلی اماکن بوسیله مهندسان ناظر.

۱۴) اخذ تعهد نامه از مهندسان ناظر، طراح و مجریان لوله کشی گاز در زمینه صحت انجام وظایف و تعهدات و اعطای اجازه به سازمان نظام استان در زمینه عدم ارجاع کار در صورت کشف تخلف تا زمان تعیین تکلیف در مراجع قضائی و انتظامی (مراجع صالحه).

## ج) شرکت گاز استان

- ۱) عقد قرارداد با متقاضیان عمده و تخصیص شماره قرارداد و اشتراک.
  - ۲) راهنمایی مجریان متقاضی لوله‌کشی گاز مشترکان عمده به سازمان نظام استان جهت تشکیل پرونده و تطبیق با شرایط این شیوه‌نامه و جلوگیری از فعالیت مجریان فاقد صلاحیت.
  - ۳) اعلام اسامی مناطق دارای امکان واگذاری اشتراک گاز به سازمان نظام استان.
  - ۴) برقراری جریان گاز با اعلام خاتمه لوله‌کشی گاز از سوی سازمان نظام استان.
  - ۵) اعزام نماینده جهت نظارت بر فرآیند وصل و تحویل جریان گاز به مشترکینی که لوله‌کشی گاز آنها به تأیید سازمان نظام استان رسیده است (با حضور مهندس ناظر).
- تبصره: در صورت مشاهده اشکال در کار، گزارش کتبی به سازمان نظام استان جهت اطلاع ارسال خواهد شد.
- ۶) اعلام فهرست شرکتهای عایقکاری گرم و پرتو نگاری مورد به سازمان مسکن استان.
  - ۷) اعلام فوری گزارش حوادث گاز به سازمان مسکن استان و سازمان نظام استان جهت اطلاع.
  - ۸) تحویل کنتور و سایر تجهیزات انشعاب گاز به مجری یا پیمانکار تحت پوشش شرکت گاز پس از اعلام پایان کار لوله‌کشی گاز از سوی سازمان نظام استان.

## ح) نحوه تعیین صلاحیت مهندس طراح و ناظر

مهندسان متقاضی صلاحیت طراحی و نظارت در صورت احراز شرایط ذیل می توانند درخواست صلاحیت مورد تقاضا را از سازمان مسکن و شهرسازی استان بنمایند.

- ۱) دوره آموزشی مصوب را طبق سرفصل پیوست شماره (۳) شیوه‌نامه گذرانده و حدنصاب قبولی را کسب نموده باشد.
- ۲) ارائه گواهی‌نامه گذراندن دوره کارورزی طبق سرفصل پیوست شماره (۳).
- ۳) داشتن حداقل سه سال سابقه طراحی و نظارت بر اجرای لوله‌کشی گاز ۱/۴ (یک چهارم) پوند بر اینچ مربع.
- ۴) تعهد پذیرش دستور کار طبق ظرفیتی که سازمان نظام استان به استناد مصوبه هیأت چهار نفره استانی در هر نقطه از استان تعیین می‌کند و ارائه تعهدنامه نظارت لوله‌کشی گاز ساختمان مشترکان عمده طبق فرم پیوست (۲).
- ۵) نداشتن محکومیت انتظامی درجه سه و به بالا از شورای انتظامی نظام مهندسی.

تبصره: سازمان نظام استان مکلف است دارندگان صلاحیت را که به دفعات مرتکب تقصیر یا محکومیت در زمینه ارائه خدمات خود شده‌اند جهت بازنگری در حدود صلاحیتشان به سازمان مسکن و شهرسازی معرفی کنند.

## خ) وظایف و تعهدات مهندس طراح، ناظر و مجری

حداقل وظایف و محدوده صلاحیت مهندسان طراح، ناظر و مجری به شرح پیوست شماره ۵ الی ۷ خواهد بود که به امضای تدوین کنندگان این شیوه‌نامه رسیده و در ادوار زمانی لازم بدون نیاز به اصلاح شیوه‌نامه، بوسیله طرفهای امضاء کننده این شیوه‌نامه قابل اصلاح و تغییر است.

#### د) وظایف و محدوده صلاحیت هیأت ۳ نفره گاز استان:

- ۱) اجرائی نمودن مصوبات ابلاغی وزارت مسکن و شهرسازی در استان.
- ۲) بحث و بررسی در خصوص حل مسائل پیش آمده در استان و ارائه راهکار اجرائی به ذینفع.
- ۳) تشکیل جلسه و رسیدگی اولیه به هرگونه مشکلات مطروحه و شکوایه‌های احتمالی از سوی متقاضی، مجری، مهندس ناظر، شرکت گاز و سایر دستگاههای ذیربط.
- ۴) پیشنهاد حق الزحمه نظارت برای مهندسان ناظر به هیأت ۴ نفره استانی موضوع بند ۱-۴ ماده (۱) و بند ۳-۱۴ ماده (۳) فصل (۱) مبحث دوم مقررات ملی ساختمان (نظامات اداری).
- ۵) پیشنهاد ظرفیت کاری برای مهندسان طراح و ناظر و مجری به هیأت ۴ نفره استانی موضوع ماده ۱۱ آیین نامه اجرایی قانون نظام مهندسی و کنترل ساختمان.

#### ذ) وظایف مشترکان عمده:

۱. انتخاب مجری لوله‌کشی گاز از آخرین لیست اعلام شده در سازمان نظام استان.
۲. انعقاد قرارداد با طراح و مجری لوله‌کشی گاز دارای صلاحیت و پرداخت هزینه‌ها طبق کاربرگ.
۳. مشترک باید کلیه ضوابط و دستورالعمل‌های ایمنی استفاده از گاز طبیعی را (با توجه به مسؤولیت‌های مندرج در ۱۷ - ۱ - ۶) رعایت نماید. این ضوابط در (پیوست یک - راهنمای ایمنی) آورده شده است.
۴. انعقاد قرارداد نظارت بر لوله‌کشی گاز با ناظرین و پرداخت هزینه نظارت به سازمان استان.
۵. پرداخت حق اشتراک، بهای کنتور، رگولاتور، پست اختصاصی و سایر ملحقات انشعاب گاز.
۶. رعایت راهنمای ایمنی استفاده از وسایل گاز سوز بخش متقاضیان عمده (پیوست مبحث هفدهم).
۷. در ساختمانهای عمده، نماینده مالکین موظف می‌باشد به تعداد واحدها، راهنمای ایمنی را تکثیر و تحویل مالکین واحدها بدهند.
۸. تهیه و تحویل مصالح گازرسانی استاندارد و مرغوب به مجری (در صورتیکه با مجری قرارداد بدون تهیه مصالح منعقد نموده باشد).
۹. برای تهیه نقشه استفاده از طراح واجد صلاحیت الزامی است. این طراح که به انتخاب مالک تعیین می‌شود می‌تواند مجری کار نیز باشد مشروط به آنکه دارای پروانه اشتغال به کار صلاحیت مذکور باشد.

#### ماده ۳) دوره های آموزشی

کلیه مهندسان طراح و ناظر لوله‌کشی گاز موظف به گذراندن دوره های آموزشی مطابق سرفصل های اعلام شده در پیوست ۳ این تفاهم نامه می باشند.

#### ماده ۴) نحوه تعیین صلاحیت مجری

۱. کلیه عملیات اجرایی لوله‌کشی گاز باید توسط مجری حقوقی دارای پروانه اشتغال به کار از وزارت مسکن و شهرسازی انجام گردد.
۲. این مجریان بایستی در اداره ثبت شرکت‌ها و مالکیت صنعتی به ثبت رسیده باشند و موضوع شرکت لوله‌کشی گاز ساختمانهای عمده قید شده باشد.
۳. ارائه حداقل ۳ سال سابقه کار در زمینه اجرای عملیات گازرسانی فشار قوی و ۱۰ سال برای فشار ضعیف برای این شرکتها الزامی است.
۴. شرکتهای حقوقی که دارای گواهی صلاحیت اجرا از معاونت برنامه‌ریزی و نظارت راهبردی رئیس جمهور یا مؤسسه استاندارد و تحقیقات صنعتی و یا شرکت گاز برای مجریانی که در حال حاضر اجرای پروژه‌های مذکور را انجام میدهند به مدت ۶ ماه با رعایت این دستورالعمل و استانداردهای شرکت گاز به فعالیت خود ادامه دهند و در سازمان نظام تشکیل پرونده داده و اقدام به اخذ پروانه اشتغال به کار نمایند.
۵. نداشتن محکومیت انتظامی.
۶. ارائه مدارک قبولی گذراندن دوره های آموزشی مربوطه از سازمان نظام استان و کلیه عوامل اجرایی مجری باید دارای پروانه مهارت فنی از مراجع ذیصلاح باشند.
۷. جوشکاران مجری باید دارای پروانه صلاحیت در خصوص عملیات جوشکاری فشار قوی از مراجع ذیصلاح (شرکت گاز و یا اداره استاندارد) باشند.
۸. مجری می‌تواند در محدوده استان محل دریافت پروانه فعالیت نماید و در صورت درخواست فعالیت در استان دیگر با تأیید سازمان نظام هر دو استان بلامانع است.

#### ماده ۵) نکات قابل توجه در دوره بهره‌برداری

۱. مشترک باید کلیه ضوابط و دستورالعمل‌های ایمنی استفاده از گاز طبیعی را با توجه به مسئولیتهای مندرج در (۱۷-۱-۶) رعایت نماید. این ضوابط در (پیوست یک - راهنمای ایمنی) آورده شده است.
۲. رعایت راهنمای ایمنی استفاده از وسایل گاز سوز بخش متقاضیان عمده (پیوست مبحث هفدهم).
۳. هرگونه تغییر در ساختمان محل نصب موتورخانه که منجر به کم شدن فضا و یا مسدود و یا کم شدن مسیرهای پیش‌بینی شده برای تأمین هوای مورد نیاز احتراق شود، مجاز نیست.
۴. هرگونه تغییر در وسایل و لوازم گازسوز، اعم از اجاق گاز و یا سیستم حرارت مرکزی، که موجب افزایش مصرف گاز بیشتر از پیش‌بینی اولیه شود، مجاز نیست.
۵. هر نوع کنده‌کاری در مسیرهای عبور لوله گاز در داخل و یا خارج از ساختمان باید با آگاهی از مسیرهای عبور لوله گاز به نحوی انجام شود که به لوله و پوشش محافظ روی لوله هیچ‌گونه آسیبی وارد نشود.

۶. در صورت صدمه دیدن لوله گاز و یا پوشش روی آن در هنگام کنده کاری، هرگونه تعمیرات باید با اطلاع شرکت گاز ناحیه مربوطه انجام شود.
۷. کنتور و تنظیم کننده فشار گاز که توسط شرکت گاز ناحیه نصب شده است، به هیچ وجه نباید دستکاری شود. در صورت مشاهده هرگونه اشکال در آنها مراتب باید جهت تعمیر و یا سرویس به شرکت گاز ناحیه اطلاع داده شود.
۸. شیر اصلی گاز (بعد از کنتور) به هیچ وجه نباید بدون اطلاع و هماهنگی کلیه مصرف کنندگان گاز ساختمان بسته شود. وصل مجدد گاز باید با حضور و اطلاع کلیه مصرف کنندگان و پس از حصول اطمینان کامل از بسته بودن شیر گاز کلیه نقاط مصرف، انجام شود. برای جلوگیری از بسته شدن اتفاقی این شیر نصب تابلوی هشدار دهنده لازم است.
۹. هرگونه دستکاری در لوازم گازسوز، به ویژه تغییر در تنظیم مشعل موتورخانه و یا حس کننده فشار گاز و هوای مشعل، باید توسط افراد و یا شرکت های مجاز انجام شود.
۱۰. قطع کردن و از مدار خارج نمودن لوازم کنترل و محافظ شعله در سیستم های حرارت مرکزی مجاز نیست.
۱۱. از لوله کشی گاز نباید به منظور اتصال زمین استفاده شود.

#### ماده ۶

این شیوه نامه در ۶ ماده به انضمام ۷ پیوست، توسط کمیته مشترک راهبردی تفاهم نامه ابلاغی به شماره ۴۰۰/۴۲۰/۵۶۸۳۰ مورخ ۸۷/۱۱/۶ منعقد فی مابین وزارت مسکن و شهرسازی و وزارت نفت تدوین شده است و هرگونه تفسیر، توسعه و تجدیدنظر به عهده این کمیته می باشد. مرجع پاسخگویی و نظارت بر این شیوه نامه دفتر امور مقررات ملی ساختمان وزارت مسکن و شهرسازی می باشد.



بسمه تعالی

## برگ تاییدیه گازرسانی

بدینوسیله تایید می گردد گاز رسانی ملک با پلاک ثبتی.....مربوط به  
خانم/ آقای/ شرکت/ مؤسسه.....فرزند.....به مدیریت  
عامل.....با شماره شناسنامه/ شماره  
ثبت.....ص.....اداره  
از.....کدملی.....به آدرس.....  
مالک/ نماینده مالک به شماره اشتراک.....که توسط  
شرکت.....به شماره ثبت.....به مدیر  
عاملی.....و به نظارت  
خانم/ آقای.....فرزند.....باشماره پروانه اشتغال به کار  
مهندسی.....کدملی.....به  
آدرس.....با رعایت کلیه مقررات ملی ساختمان  
(مبحث هفدهم) بخش اول و بخش متقاضیان عمده، اجرا گردیده و آماده بهره برداری میباشد.

مهر و امضای مهندس ناظر

مهر و امضای شرکت مجری

نام و امضای مالک/ نماینده مالک

مهر و امضای سازمان نظام مهندسی ساختمان استان

( پیوست ۱ )

## تعهدنامه نظارت لوله‌کشی گاز ساختمان مشترکین عمده

اینجانب خانم / آقای ..... مدیر عامل شرکت  
..... دارای شماره عضویت ..... سازمان نظام مهندسی ساختمان  
استان ..... و پروانه اشتغال بکار مهندسی در رشته تأسیسات مکانیکی به شماره  
..... معتبر تا تاریخ..... با رعایت کلیه ضوابط جاری در روز  
..... مورخ ..... از لوله‌کشی گاز انجام شده در ملک پلاک ثبتی  
..... شماره..... واقع در.....  
متعلق به خانم/ آقای/ شرکت ..... دارای شماره قرارداد  
..... و شماره اشتراک ..... که مجری آن شرکت  
..... دارای پروانه اشتغال به کار شماره ..... می‌باشد. براساس مبحث  
هفدهم مقررات ملی ساختمان (بخش متقاضیان عمده) کنترل‌های لازم را به عمل آورده و تأییدیه صحت  
اجرای کار را صادر نموده و مسئولیت‌هایی را که به موجب مبحث هفدهم فوق‌الذکر متوجه مهندس ناظر است،  
به عهده می‌گیرم. همچنین به سازمان نظام مهندسی ساختمان استان اجازه می‌دهم در صورت کشف هر گونه  
موارد خلاف یا تقصیر در انجام وظایف نظارتی تا زمانیکه تخلف در مراجع قضائی و انتظامی (مراجع صالحه)  
رسیدگی شود از ارجاع کار و قبول مسؤلیت نظارت اینجانب خودداری نمایند.

امضاء: مدیر عامل شرکت

نام و نام خانوادگی: (مدیر عامل)

تاریخ:

مهر و امضای مهندس ناظر تأیید می‌شود.

مهر و امضای سازمان نظام مهندسی ساختمان استان

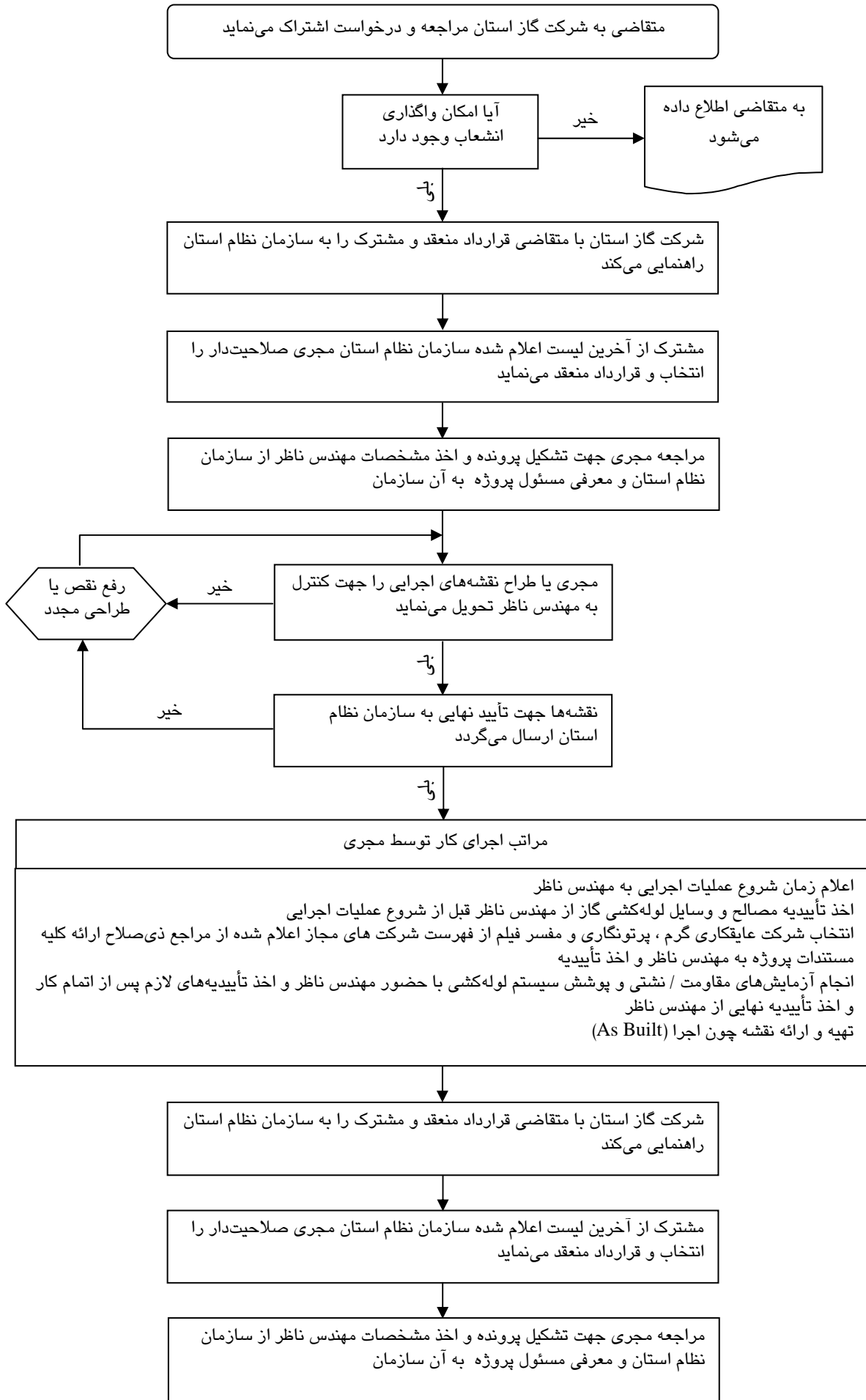
( پیوست ۲ )

سرفصل دوره آموزشی برای مهندسان طراح و ناظر لوله‌کشی گاز با فشار بالاتر از یک چهارم پوند بر اینچ مربع

ردیف	سرفصل دوره	ساعت
۱	برآورد مصرف و طراحی شبکه‌های فولادی	۴
۲	طراحی شبکه‌های پلی‌اتیلن	۲
۳	مقررات فروش عمده گاز برای فشار بالاتر از $\frac{1}{4}$ پوند	۲
۴	ایستگاههای تقلیل فشار گاز	۲
۵	شناخت ابزار دقیق ایستگاهها	۲
۶	شناخت مواد و مصالح فولادی	۲
۷	شناخت مواد و مصالح پلی‌اتیلن	۲
۸	اجرای شبکه‌های گاز	۴
۹	جوشکاری	۲
۱۰	آزمایشات شبکه و مستندسازی	۲
۱۱	رادیوگرافی از جوش لوله‌ها	۲
۱۲	عایقکاری لوله‌های فولادی و حفاظت کاتدی	۴
۱۳	مهندسی احتراق و تبدیل سوخت	۴
۱۴	تزریق گاز به شبکه و بهره‌برداری و ایمنی	۲
	جمع کل	۳۶
۱	بازدید از شبکه گازرسانی به یک شهرک مسکونی و ایستگاههای تقلیل فشار	۶
۲	کارورزی	۶
	جمع کل	۱۲

( پیوست ۳ )

### پیوست ۴) گردش کار لوله‌کشی گاز مشترکین عمده



## پیوست شماره ۵ حداقل وظایف و تعهدات مهندس طراح موضوع بند "خ" شیوه نامه

۱. برآورد مصرف، طراحی، محاسبه و تعیین مشخصات فنی و مصالح لوله‌کشی گاز بر اساس مبحث هفدهم (بخش متقاضیان عمده).
۲. تهیه نقشه‌های اجرایی لوله‌کشی گاز همراه با جزئیات لازم بر اساس ظرفیت و نقاط مصرف مندرج در قرارداد فروش گاز.
۳. ارائه نقشه‌های تهیه شده به مجری و یا سازمان نظام استان جهت بررسی و ثبت.
۴. حداقل قطر و ارتفاع دودکش وسیله گازسوز باید روی نقشه ذکر و در صورت وجود دودکش، انطباق آن با ذکر مشخصات، تأیید گردد.
۵. در طراحی سیستم لوله‌کشی گاز ساختمان، برای مشخص نمودن محل نصب هر وسیله گازسوز باید تأمین هوای آن شامل تأمین هوا از داخل یا خارج ساختمان، حداقل سطح منفذ ورود هوا (در صورت لزوم تأمین هوا از خارج از ساختمان) پیش‌بینی گردد.
۶. مطابقت لوله‌کشی و نصب تجهیزات گازسوز با ضوابط ساختمان‌های عمومی برای ساختمان‌هایی که با کاربری مسکونی دارای تأییدیه لوله‌کشی گاز می‌باشند و بعداً کاربری آنها به ساختمان‌های عمومی تغییر کند، در این صورت تأییدیه اولیه از درجه اعتبار ساقط است.
۷. طراح مجاز نیست وسایل گازسوز دودکش‌دار را در محلی قرار دهد که دودکش برای آنها پیش‌بینی نشده باشد.
۸. در صورتی که دودکش در خارج ساختمان به صورت روی کار برای وسیله گازسوز در نظر گرفته شده باشد باید مشخصات محل خروج دودکش از داخل به بیرون ساختمان روی نقشه ذکر شود.
۹. طراحی یا نصب سیستم لوله‌کشی گاز، وسایل گازسوز و دودکش‌ها به گونه‌ای که در هنگام بروز وقایع غیرمترقبه و یا در زمان هجوم افراد برای فرار از محل، مصون از برخورد یا صدمه باشند.
۱۰. کاهش تعداد وسایل گازسوز در فضاهای داخلی به حداقل.
۱۱. پیش‌بینی تهویه کافی و انتقال کامل محصولات احتراق وسایل گازسوز به بیرون از ساختمان.
۱۲. تفکیک سیستم لوله‌کشی گاز به قسمت‌های متعدد به طوری که در شرایط غیرعادی بتوان هر قسمت را جداگانه از مدار خارج نمود.
۱۳. کنترل هماهنگی شبکه لوله‌کشی گاز با سایر تأسیسات موجود در محوطه ساختمان.

## پیوست شماره ۶ حداقل وظایف و تعهدات مهندس ناظر موضوع بند "د" شیوه نامه

۱. بررسی پروانه اشتغال به کار مجری، بررسی پروانه مهارت فنی عوامل و تجهیزات اجرایی مجری (تجهیزات جوشکاری، تست، عایقکاری و پرتونگاری و ...).
۲. کنترل و تأیید نقشه‌ها و محاسبات سیستم لوله‌کشی گاز و لیست مصالح از نظر مقادیر.
۳. کنترل و تأیید مشخصات فنی مصالح، تجهیزات مصرفی مورد نیاز سیستم لوله‌کشی گاز بر اساس مبحث هفدهم (بخش اول و بخش متقاضیان عمده).
۴. کنترل و تأیید تست‌های انجام شده طبق مقررات مبحث هفدهم (بخش متقاضیان عمده).  
تبصره: برای تأیید پرتونگاریهای انجام شده، تست مقاومت نشستی و تست پوشش از مفسرین ذیصلاح و بررسی کننده‌های نتایج آزمونها بهره گرفته شود.
۵. نظارت و کنترل بر صحت انجام کلیه مراحل اجرایی لوله‌کشی گاز تا زمان برقراری جریان گاز.
۶. گزارش تخلفات مجری در حین انجام کار و دستور توقف ادامه کار در صورت خودداری از رفع مشکل توسط مجری در هر مرحله.
۷. گزارش تخلفات انجام شده مجری و متقاضی در حین انجام و یا پس از اتمام کار به سازمان نظام استان.
۸. نظارت بر مراحل مختلف اجرای کار تا رفع اشکالات و انجام آزمایش‌های سیستم لوله‌کشی، تأیید ابعاد و موقعیت دودکش‌ها، تهویه وسایل گازسوز و عملیات تزریق گاز براساس این مقررات باید توسط مهندس ناظر صورت گیرد.
۹. مصالح مورد استفاده در سیستم لوله‌کشی گاز باید قبلاً توسط مهندس ناظر مورد بررسی قرار گرفته و گواهینامه‌های ساخت آنها کنترل گردد و از مناسب بودن آنها برای استفاده در سیستم لوله‌کشی گاز طبق این مقررات اطمینان حاصل شود. در صورتی که مهندس ناظر ضروری تشخیص دهد، برای اطمینان از مطابقت مصالح با این مقررات باید آزمایش‌های لازم بر روی مصالح انجام گیرد.
۱۰. در حین اجرای لوله‌کشی، مهندس ناظر هرچند بار که لازم بدانند، باید از کار بازدید نموده و از صحت انجام آن اطمینان حاصل نماید.
۱۱. هرگاه در ضمن اجرای لوله‌کشی، لازم باشد تغییری در نقشه‌های اجرایی صورت گیرد، باید نقشه‌های اصلاحی براساس مقررات، تهیه و به تأیید مهندس ناظر برسد.
۱۲. در پایان کار، مهندس ناظر باید از کار اجراشده بازدید نموده ضمن صورت‌برداری از اشکالات، موارد را جهت برطرف نمودن آنها به مجری ابلاغ نماید.

۱۳. پس از رفع اشکالات، باید سیستم لوله‌کشی طبق مفاد بخش (۱۷-۶) مقررات مورد آزمایش‌های لازم قرار گرفته و در صورت عدم وجود نشت، تأییدیه آزمایش به وسیله مهندس ناظر صادر گردد.

۱۴. در مورد لوله‌کشی توکار مطابق (۱۷-۵-۴) باید کلیه مراحل کنترل کار به وسیله مهندس ناظر تا زمان صدور تأییدیه قبل از پوشاندن لوله‌کشی انجام شود.

۱۵. مهندس ناظر موظف است فقط در صورتی که مشخصات و الزامات محل نصب از نظر تهویه و دودکش وسایل گازسوز مطابق این مقررات در نقشه و در زمان لوله‌کشی رعایت شده باشد (علاوه بر مشخصات فنی و ایمنی لوله‌کشی که باید مطابق فصول مربوط به خود در این مقررات انجام شده باشند) نقشه اجرایی و لوله‌کشی اجرا شده را تأیید نماید.

۱۶. ارائه بیمه نامه مسئولیت مهندس برای پوشش محکومیت‌های ناشی از قصور مهندس ناظر.

۱۷. مهندس ناظر به صورت همزمان نمی‌تواند مجری ساختمان نیز باشد.

## پیوست شماره ۷ حداقل وظایف و تعهدات مجری موضوع بند "ذ" شیوه نامه

- ۱) انعقاد قرارداد با متقاضی.
- ۲) مراجعه به سازمان نظام استان برای تشکیل پرونده و اخذ مشخصات مهندس ناظر و اعلام زمان شروع عملیات لوله کشی به مهندس ناظر و هماهنگی جهت نظارت بر کار.
- ۳) تهیه نقشه طراحی (در صورتی که صلاحیت طراحی در پروانه اشتغال به کار مجری درج شده باشد) و ارائه نقشه‌های تهیه شده به سازمان نظام استان جهت بررسی و تأیید.
- ۴) اخذ تأییدیه مصالح و وسایل مورد نیاز اجرای سیستم لوله کشی گاز بر طبق مشخصات فنی مبحث هفدهم (بخش متقاضیان عمده) از مهندس ناظر.
- ۵) الزام به بکارگیری عوامل اجرایی دارای پروانه مهارت فنی در اجرای کار.
- ۶) معرفی مسؤول پروژه دارای صلاحیت به مهندس ناظر و سازمان نظام استان .
- ۷) الزام به اجرای لوله کشی گاز طبق مبحث هفدهم (بخش متقاضیان عمده).
- ۸) ارائه مستندات کلیه آزمونهای مندرج در مبحث هفدهم (بخش متقاضیان عمده) به مهندس ناظر و اخذ تأییدیه.
- ۹) آزمایش نهایی لوله کشی گاز با فشار متناسب طبق استاندارد شرکت ملی گاز ایران با هماهنگی قبلی مهندس ناظر.
- ۱۰) تهیه و ارائه نقشه چون اجرا (As Built) پس از اتمام کار و اخذ تأییدیه از مهندس ناظر و سازمان نظام استان جهت برقراری جریان گاز به اداره گاز ناحیه مربوط.
- ۱۱) تحویل یک نسخه از راهنمای ایمنی (پیوست مبحث هفدهم (بخش متقاضیان عمده)) به مشترکان عمده یا نمایندگان آنها، پس از اتمام لوله کشی گاز.
- ۱۲) ارائه آموزشهای لازم جهت بهره برداری به متقاضیان عمده.
- ۱۳) ارائه بیمه نامه تضمین ایمنی سیستم لوله کشی از شرکتهای بیمه معتبر به نفع بهره برداران خسارت دیده.
- ۱۴) مجری به صورت همزمان نمی تواند مهندس ناظر ساختمان نیز باشد.